

А. В. Любаненко, Н. Э. Виноградова

Инвестиционный климат в городе Тюмени

В статье рассматриваются такие важные факторы устойчивого экономического развития г. Тюмени, как предпринимательский и инвестиционный климат. Проанализированы основные отечественные и зарубежные методики расчетов инвестиционного климата, потенциала и риска. Приведены примеры рейтингов европейских и российских городов. Особое внимание уделено г. Тюмени и его конкурентному окружению. На основе отечественных методик приведены показатели инвестиционного климата г. Тюмени.

Вопрос устойчивого экономического развития городов с появлением новых тенденций и ускорением бизнес-процессов в мировой экономике становится все более актуальным не только в России, но и в мире. Влияющим фактором изменений является глобализация: стремительно формируются общемировые рынки, усиливаются процессы политической и экономической интеграции, идет развитие и распространение новых технологий в сфере производства, транспорта и коммуникаций, снижаются барьеры по движению капитала из одной страны в другую, растет конкуренция на получение фактически главного источника развития города — инвестиций. В условиях постиндустриальной экономики на первое место при выборе объекта капиталовложения вышли экономическая и политическая безопасность, наличие высокоинтеллектуальных трудовых ресурсов, показатели экологии города.

Конкурирующие муниципалитеты предпринимают активные действия для формирования положительного имиджа города за счет создания лучшего предпринимательского и инвестиционного климата.

Инвестиционный климат — это среда, в которой протекают финансово-инвестиционные процессы города [1]. Он формируется под воздействием комплекса взаимосвязанных законодательно-нормативных, организационно-экономических, социально-политических и других факторов, определяющих условия инвестиционной деятельности в регионе. При этом инвестиционная привлекательность может быть определена как совокупность различных факторов, обуславливающих потребность в инвестициях в регионе. Особое значение в данном случае имеет уровень инвестиционной привлекательности города как объекта капиталовложения. В мировой и отечественной литературе под инвестиционной привлекательностью понимают совокупность различных объективных факторов, средств, возможностей, обуславливающий платежеспособный спрос на услуги и товары объектов инвестиций в данный город.

Так, ведущий российский методологический разработчик в области стратегического планирования Автономная некоммерческая организация Международный центр социально-экономических исследований «Леонтьевский центр» определяет инвестиционную привлекательность как [2]:

- уровень инвестиционного потенциала, который формируется рядом экономических, социальных и природно-географических факторов;
- уровень инвестиционных рисков.

Совокупность инвестиционной привлекательности и инвестиционной активности составляет инвестиционный климат города (табл. 1).

Таблица 1

Инвестиционный климат города

Инвестиционный риск	Инвестиционный потенциал
Экономический	Производственный
Социальный	Трудовой
Политический	Инфраструктурный
Криминальный	Ресурсный
Финансовый	Финансовый
Экологический	Институциональный
Законодательный	Потребительский
	Инновационный

Кроме того, некоторые авторы предлагают более детальное определение данного понятия, предполагая последующую количественную оценку инвестиционного климата и его интегральных характеристик. Отечественные исследователи используют от 30 до 70 показателей для определения инвестиционных рейтингов. За рубежом и в коммерческих структурах рассматривается около 200 показателей.

В Европе, где конкуренция особенно высока, ежегодно проводятся обзоры инвестиционной привлекательности городов. Институт Евроград, опираясь на данные издания «European Cities Monitor 2002» и результаты собственных исследований, провел анализ европейских городов на основе экспертных оценок

руководителей нескольких сотен ведущих компаний Европы [3]. Подобное исследование может представлять значительный интерес и иметь методическое значение для городов и регионов России.

Самыми значимыми факторами для руководителей компаний при принятии решения о месте инвестирования оказались: наличие квалифицированной рабочей силы; высокая доступность рынков, потребителей или клиентов; транспортные связи с другими городами и международные связи; качество телекоммуникаций; благоприятный предпринимательский климат, обеспечиваемый путем налогов и финансовых стимулов. Росту инвестиционной привлекательности городов способствует обновление их имиджа среди бизнесменов.

Для более глубокого изучения проблемы изданием «European Cities Monitor 2002» проводился факторный анализ рангов привлекательности европейских городов для бизнеса. Группа городов была проранжирована по факторам удобства размещения предприятий и привлечения инвестиций.

Городом, имеющим лучший инвестиционный климат, названа столица Ирландии Дублин. Отметим также высокий рейтинг столиц восточноевропейских стран — Праги, Варшавы, Будапешта. Ранг определялся в соответствии с баллами, выставленными экспертами (рис. 1).

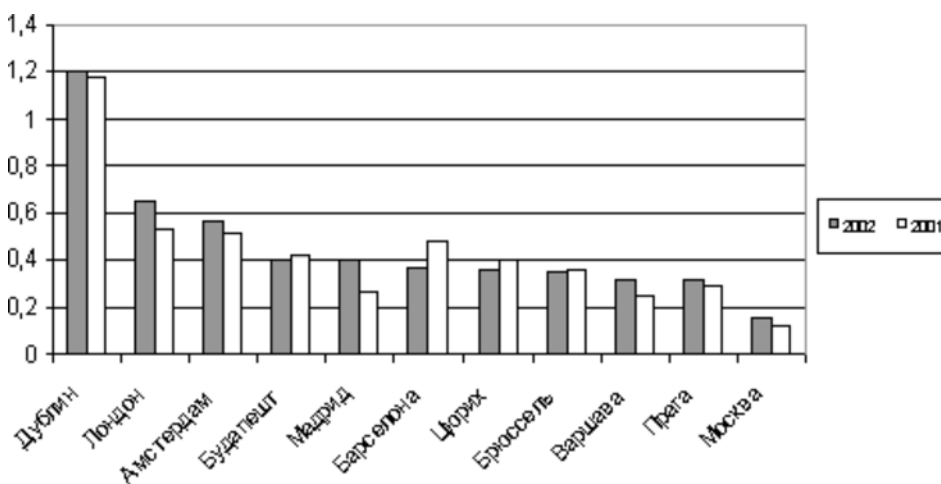


Рис. 1. Ранги привлекательности европейских городов для бизнеса по фактору предпринимательского климата, создаваемого местным управлением

Крайне важным является ранжирование городов по показателям качества жизни, здесь лидеры — Барселона, Париж и Мюнхен (рис. 2).

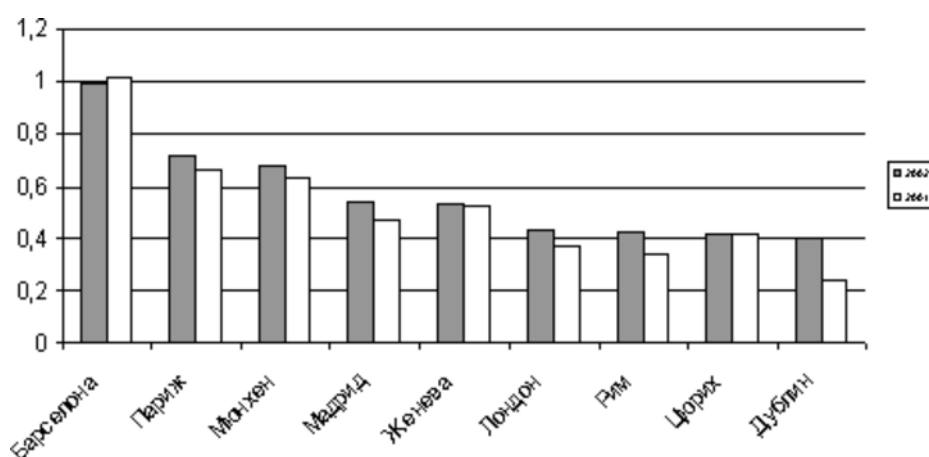


Рис. 2. Ранги привлекательности европейских городов для бизнеса по показателям качества жизни

Проводя интегральную оценку привлекательности европейских городов для бизнеса за 1990 и 2002 гг., следует отметить, что пятерка лидеров — Лондон, Париж, Франкфурт, Брюссель, Амстердам — остается неизменной.

Лондон стабильно лидирует не только в общем списке городов, но и по ключевым факторам размещения:

наличию квалифицированных кадров, качеству коммуникаций и языковой доступности. Дублин лидирует по предпринимательскому климату, Барселона — по качеству жизни, Стокгольм — по чистоте окружающей среды. В принципе на это и была направлена выбранная данными городами стратегия развития.

В табл. 2 представлены наиболее привлекательные для бизнеса города.

Таблица 2

Ранг самых привлекательных для бизнеса городов Европы

Город	1990	2001	2002
Лондон	1	1	1
Париж	1	2	2
Брюссель	2	3	3
Франкфурт	3	4	4
Амстердам	7	8	5
Милан	4	6	6
Барселона	8	5	7
Мадрид	6	7	8
Мюнхен	8	9	9
Цюрих	7	10	9
Рим	—	11	10
Москва	18	25	24

В России подобные исследования проводились рейтинговым агентством журнала «Эксперт» [4]. В 2002 г. впервые в отечественной практике были определены рейтинги предпринимательского климата крупнейших российских городов. Для этого было отобрано 108 городов России: административные центры 84 субъектов федерации и 24 наиболее крупных промышленных субрегиональных центра с численностью населения более 200 тыс. жителей. Основными информационными источниками служили данные Госкомстата РФ, Министерства экономического развития и торговли РФ, Центробанка РФ, правовой базы «Консультант Плюс-Регионы», базы данных рейтингового агентства «Эксперт РА» за 2001 г.

Для исследования предпринимательского климата был разработан оригинальный методический аппарат, основанный на принципах методики составления рейтинга инвестиционной привлекательности российских регионов «Эксперт РА», рассматривались показатели, оценивающие **условия** для предпринимательства (бизнеса) и **результативность** (интенсивность) развития бизнеса. Условия для предпринимательства включали в себя следующие факторы:

- транспортная доступность города;
- социально-политическая стабильность;
- законодательные условия ведения бизнеса;
- уровень развития телекоммуникаций;
- уровень развития бизнес-инфраструктуры;
- уровень жизни населения.

Результативность развития бизнеса рассматривалась с учетом институциональных и инвестиционных причин:

- степени развития институтов рыночной экономики;
- интенсивности инвестиционных процессов.

Оценка *вклада* отдельных показателей при расчете интегральных значений была получена экспертным путем с участием экспертов рейтингового агентства, а также с использованием результатов ответов российских и зарубежных экспертов из инвестиционных, консалтинговых компаний и предприятий (полученных при составлении «Инвестиционного рейтинга регионов России» рейтингового агентства «Эксперт РА» в 2002 г.).

Предварительно были проведены отбор показателей (более 100) социально-экономического развития городов за 2001 и 2002 гг. и их группировка.

Все показатели (индексы) были приведены к 10-балльной шкале. Обобщенная оценка предпринимательского климата каждого крупного города России получена при помощи интегрального индекса предпринимательского климата как среднегеометрическое от индексов уровня условий ведения бизнеса и уровня деловой активности.

Рассмотрим индекс уровень развития предпринимательского климата г. Тюмени и его экономического конкурентного окружения (данные за 2002 г.).

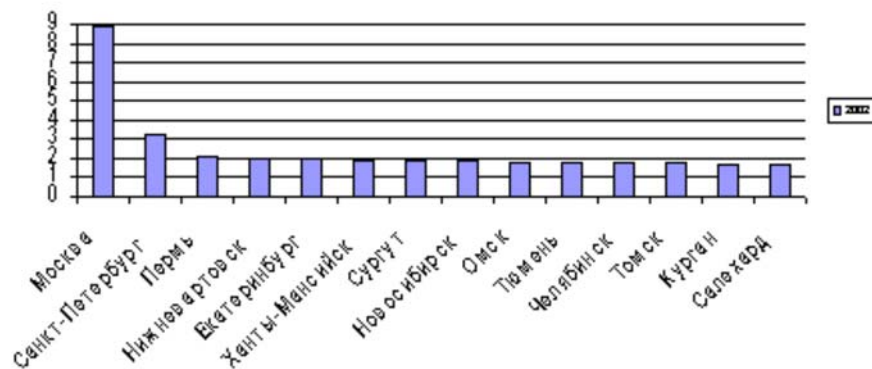


Рис. 3. Сводный индекс предпринимательского климата российских городов

Низкое значение индекса г. Тюмени по сравнению с окружающими городами связано с низким индексом уровня телекоммуникаций, в который входит показатель количества пользователей мобильной связью в городе.

Оценим уровень развития финансовой инфраструктуры г. Тюмени и его окружения.

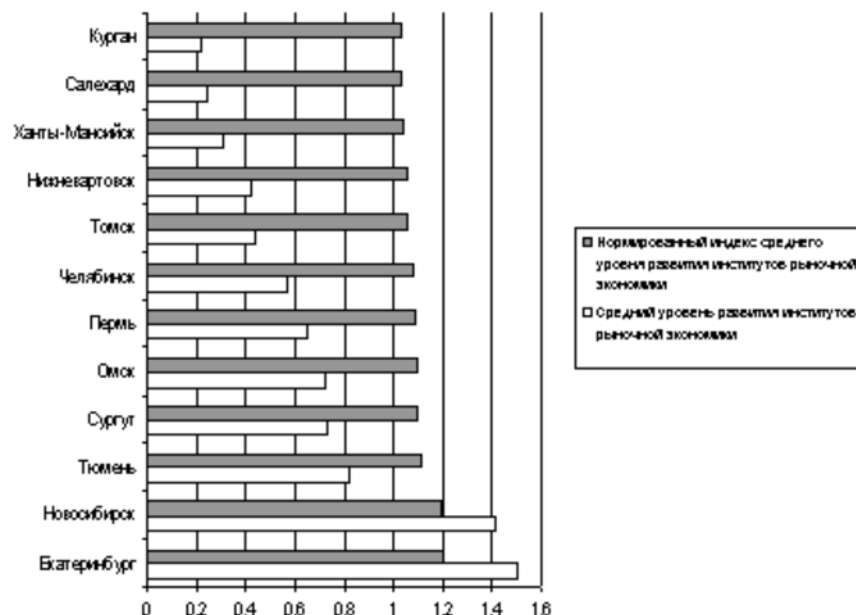


Рис. 4. Уровень развития финансовой инфраструктуры г. Тюмени и его окружения

Здесь г. Тюмень имеет более высокий ранг, что свидетельствует о высоком уровне развития банковской системы города.

Применяемые в методике «Эксперт РА» показатели и индексы ежегодно обновляются и дополняются, однако в деталях методика формирования рейтинга является коммерческой тайной, и поэтому для изучения инвестиционного климата г. Тюмени воспользуемся методическими рекомендациями АНО МЦСЭИ «Леонтьевский центр» [2]. Рекомендации применимы как для субъектов федерации, так и для городов, тем не менее они были несколько скорректированы под муниципальный уровень.

В табл. 3 приведены принятые нами показатели г. Тюмени за 3 года.

Таблица 3

Показатели инвестиционного потенциала г. Тюмени

	2001	2002	2003

Показатели, характеризующие инвестиционный потенциал города			
1. Трудовой потенциал (трудовые ресурсы и их образовательный уровень)			
Доля экономически активного населения во всем населении, %	38,27	39,21	39,55
Доля безработных по классификации МОТ в экономически активном населении, %	0,62	0,72	0,77
Доля лиц с высшим образованием в трудоспособном населении, %	15,26	18,62	20,58
2. Производственный потенциал (совокупный результат хозяйственной деятельности населения в городе)			
Объем промышленного производства на душу населения, тыс. руб.	20,48	26,09	30,64
Объем инвестиций в основной капитал на душу населения, тыс. руб.	11,19	14,90	19,17
Индекс ВРП в процентах к предыдущему году (показатель региона), %	110,4	104,9	—
Объем иностранных инвестиций на душу населения, \$	18,46	24,32	25,72
3. Инновационный потенциал (уровень развития науки и внедрения достижений научно-технического прогресса городе)			
Количество занятых в одном научном заведении, чел.	81,61	86,10	87,74
Количество вспомогательных работников на одного исследователя, чел.	0,23	0,22	0,22
Количество докторов и кандидатов наук, чел. (юг Тюменской обл.)	353	362	319
Количество патентов, ед. (юг Тюменской обл.)	8	14	13
Количество новых образцов машин, аппаратов, приборов, ед. (юг Тюменской обл.)	28	77	75
4. Институциональный потенциал (степень развития ведущих институтов рыночной экономики)			
Доля частных предприятий во всех предприятиях региона, %	83,30	84,29	85,25
Доля занятых на частных предприятиях, %	15,85	16,41	16,23
Доля занятых на малых и средних предприятиях, %	11,93	11,34	11,29
5. Инфраструктурный потенциал (экономико-географическое положение города и его инфраструктурная обеспеченность)			
Протяженность автомобильных дорог на душу населения, км/тыс. чел.	0,35	0,37	0,36
Грузооборот на душу населения, тонно-км/тыс. чел.	0,62	0,58	0,96
Пассажирооборот на душу населения, млн. пасс.-км/тыс. чел.	4,30	4,02	3,95
6. Финансовый потенциал (объем налоговой базы и прибыльность предприятий города)			
Объем налоговой базы на душу населения, тыс. руб./чел.	3,49	3,16	3,53
Объем доходов консолидированного бюджета города на душу населения, тыс. руб./чел.	6,87	7,54	7,38
Объем расходов консолидированного бюджета города на душу населения, тыс. руб./чел.	6,88	7,47	7,60
Доля убыточных предприятий в городе в процентах от общего числа, %	40	46	39
Объем профицита/дефицита бюджета города, млн. руб.	-5,7	39,3	-126,3
7. Потребительский потенциал (совокупная покупательная способность населения региона)			
Темпы роста объема доходов населения, %	139,2	134,1	141,7
Темпы роста объема расходов населения, %	140,5	136,5	132,9
Норма сбережения населения, млн. руб.	3776,1	6262,9	9760,0
Потребление мяса на душу населения, кг	51	61	79
Потребления молока на душу населения, кг	316	378	469
Потребление овощей на душу населения, кг	827	1018	1012
Обеспеченность жилой площадью, м ²	21,1	20,9	21,3
Обеспеченность легковыми автомобилями, шт.	181,0	182,5	176,2

Несмотря на то что в целом наблюдается рост показателей финансового и потребительского потенциала, вызывают беспокойство рост дефицита бюджета города, замедление роста инновационного потенциала, снижение ряда показателей институционального потенциала.

Вероятность потерь инвестиций и дохода от них показывает величина инвестиционного риска. Обычно разработчики рейтингов городов используют несколько видов риска (каждый из которых, в свою очередь, характеризуется целой группой показателей). Показатели по ряду рисков определяли выборочно, так как предложенные методикой в основном не обеспечиваются статистическими и другими органами (особенно по политическому риску).

Таблица 4

Показатели инвестиционного риска г. Тюмени

Виды риска и показатели, их характеризующие	2001	2002	2003
1. Экономический риск (тенденции в экономическом развитии города)			
Темпы роста объема промышленного производства, %	164,17	127,02	120,05
Темпы роста инвестиций в основной капитал, %	163,40	132,68	131,52
Темпы роста прямых иностранных инвестиций, %	51,16	121,23	111,76
2. Финансовый риск (степень сбалансированности городского бюджета и финансов предприятий)			
Рост (сокращение) доходов бюджета города, %	168,35	109,4	100,03
Рост (сокращение) расходов бюджета города, %	169,69	108,21	104,05
Рост прибыли предприятий, %	104,55	50,58	578,03
3. Политический риск			

Численность работников, участвовавших в забастовках, чел.	74	0	0
4. Социальный риск			
Среднемесячная номинальная начисленная заработная плата одного работника, руб.	4958	6855	8079
Реально начисленная заработная плата одного работника, в % к предыдущему году	133,8	119,3	101,8
Зарегистрировано случаев заболеваний вирусом иммунодефицита, на 100 тыс. чел.	197,4	95,9	59,9
5. Экологический риск (уровень загрязнения окружающей среды, включая радиационное загрязнение)			
Объем оборотной и последовательно используемой воды, млн. м ³	474,48	472,65	510,70
Выбросы загрязненных веществ от стационарных источников, тонн	11389	11443	11232
Количество организаций, имеющих выбросы загрязняющих веществ в атмосферу, ед.	137	174	200
6. Криминальный риск (уровень преступности в регионе с учетом тяжести преступлений)			
Число преступлений, ед.	22354	18831	22788
Количество убийств и покушений на убийство, ед./100 тыс. чел.	34,0	28,0	23,8
Количество грабежей и разбоев, ед./100 тыс. чел.	393,9	391,6	520,1
Количество преступлений, совершенных несовершеннолетними, ед./100 тыс. чел.	24,6	26,8	28,0

Анализируя данные показатели, отметим негативные факторы: высокие показатели криминального риска города, снижение показателей инвестиционной активности предприятий, снижение темпов роста доходов бюджета города. Положительными факторами являются рост среднемесячной заработной платы на одного работника, резкий рост прибыли предприятий города, снижение числа случаев заболеваний вирусом иммунодефицита.

Исследование позволяет сделать следующие выводы:

1. Основная проблема методического характера — отсутствие возможности стандартизированной оценки городов. Это не позволяет сравнить российские города и затрудняет принятие эффективного решения по изменению ситуации.

2. Инвестиционная привлекательность и инвестиционный климат в целом не рассматриваются муниципалитетами как факторы роста городской экономики. Как правило, отсутствует мониторинг соответствующих показателей, не предпринимаются меры по повышению инвестиционной активности.

3. Аналогичные проблемы отмечаются и в г. Тюмени, показатели инвестиционного климата города за три года в целом носят постоянный характер, при некотором улучшении отдельных, присутствуют и негативные изменения.

Литература

1. *Зубкова Л. Д.* Финансово-инвестиционный процесс субъекта федерации: Автореф. дис. ... канд. экон. наук. Екатеринбург, 2004.
2. АНО МЦСЭИ «Леонтьевский центр». Частно-общественное партнерство в разработке и реализации территориальной инвестиционной стратегии // <http://www.citystrategy.leontief.ru>.
3. Форум стратегии регионального развития // <http://www.regioninform.ru/forum/materials/4/>.
4. Рейтинговое агенство «Эксперт РА» // www.raexpert.ru.
5. *Статистический ежегодник*: Стат. сб. в 7 ч.: Ч. V(I) / Тюменский областной комитет государственной статистики. Тюмень, 2004. 544 с.: ил.
6. *Наука и инновации в Тюменской области (1998–2003)*: Стат. сб. / Тюменский областной комитет государственной статистики. Тюмень, 2004. 205 с.
7. *Цены и индексы цен в Тюменской области (1995–2003)*: Стат. сб. / Тюменский областной комитет государственной статистики. Тюмень, 2004. 315 с.

A. V. Lubanenko, N. E. Vinogradova

INVESTMENT CLIMATE IN THE CITY OF TYUMEN

The article describes such important factors of Tyumen sustainable development as business and investment climate. Subject to analysis being principal domestic and foreign computing methods regarding the investment climate, its potential, and risks. The article quotes ratings of certain European and Russian cities. A particular attention is paid to the City of Tyumen and its competitive environment. Basing on domestic methods, the article gives investment climate indicators for the City of Tyumen.